

Installationsanleitung

Dieses Dokument beschreibt, wie Sie Schu-Q-Wiki auf Ihrem Computer installieren können.

Hinweis: Die Software „Schu-Q-Wiki“ ist eine Version von „OpenSchulportfolio“¹.

Übersicht

1.	Download und Installation	2
1.1	Installation auf dem Webservice von BelWue	2
1.2	Installation auf eigenem PHP-fähigen Webservice	3
2.	Benutzerverwaltung einrichten	3
2.1	Benutzer manuell verwalten	4
2.1.1	Benutzer anlegen	4
2.1.3	Benutzerliste	6
2.1.4	Benutzer löschen	7
2.2	Anmeldung gegen den LDAP Server einer paedML®-Linux	7
2.3	LDAP Authentifizierung gegen eine paedML® Windows	9
2.3.1	Technischer Hintergrund und Voraussetzungen	9
2.3.2	Konfigurationsdateien auf dem Webserver ersetzen und anpassen	9
2.3.3	Arbeiten am paedML Windows Server	10
3.	Installation von Schu-Q-Wiki auf einem Server mit paedML® Linux	11
4.	Installation von Schu-Q-Wiki auf einem Server mit paedML® Windows	12
4.1	Voraussetzung auf dem Server	12
4.3	Sicherheitseinstellungen und Webfreigabe	13
4.3.1	Berechtigungen für Authentifizierte Benutzer entfernen und G_Lehrer hinzufügen	13
4.3.2	Webfreigabe erteilen	14
4.4	Benutzer für LDAP Abfrage	14
4.5	Projektgruppen in der Schulkonsole	14
4.6	Sicherheitseinstellungen im IIS	15
5	Anpassungen	16
5.1	Titel des Portfolios anpassen	16
5.2	Logo des Portfolios anpassen	16

¹ Ersteller der Software OpenSchulportfolio und dieser Anleitung: Frank Schiebel <frank@linuxmuster.net> und Andreas Mayer <mayer-freiberg@arcor.de>, deren Dank geht an Tamer Berber für die wertvollen Hinweise zur PaedML®-Windows. Diese Anleitung steht unter einer Creative Commons Namensnennung-Weitergabe unter gleichen Bedingungen 3.0 Deutschland Lizenz. Das bedeutet: Sie dürfen die Texte und Inhalte verändern und selbst für eigene Projekte verwenden, müssen jedoch die ursprüngliche Quelle namentlich nennen; alle abgeleiteten Werke müssen unter denselben Bedingungen veröffentlicht werden.

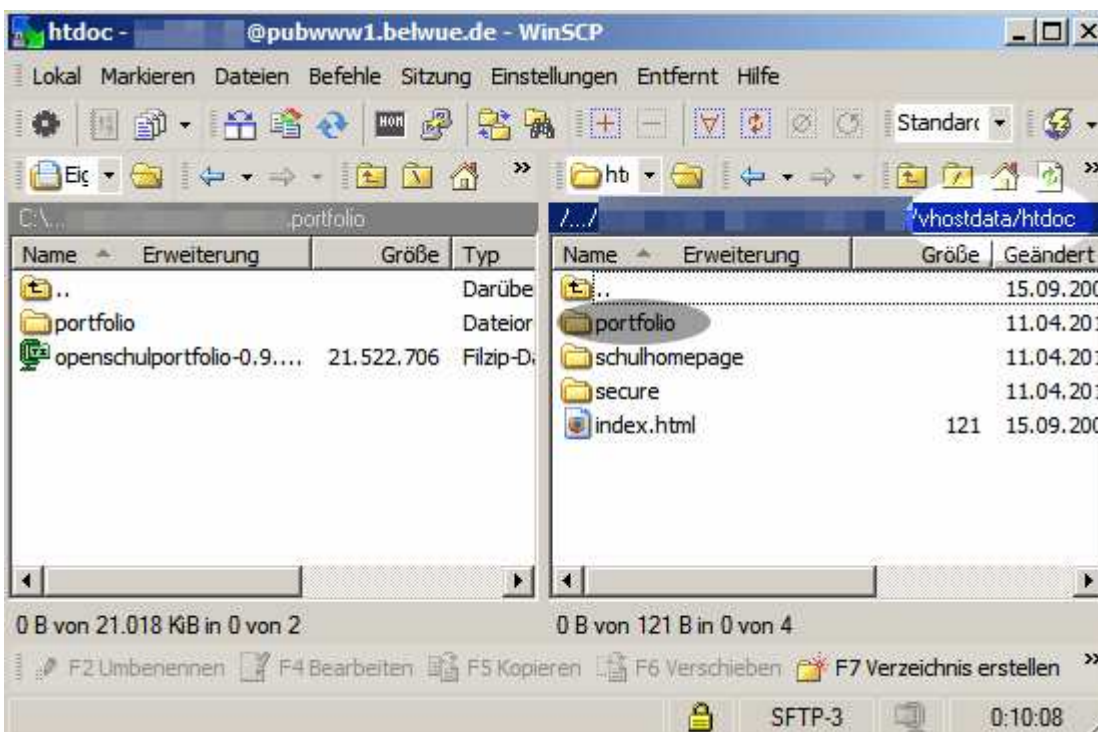
1. Download und Installation

Schu-Q-Wiki ist eine für das Landesinstitut für Schulentwicklung (LS) Baden-Württemberg erstellte Version des Programmpakets openSchulportfolio. Das Programmpaket, Anleitungen und ein Supportforum finden Sie online unter <http://www.openschulportfolio.de>.

1.1 Installation auf dem Webservice von BelWue

Viele Schulen in Baden-Württemberg realisieren Ihren Internetzugang über BelWue (<http://www.belwue.de/>), das Netz der wissenschaftlichen Einrichtungen in Baden-Württemberg. Auf diese Weise haben diese Schulen auch Webservice auf den BelWue Servern, dort lässt sich openSchulportfolio problemlos installieren.

- Laden Sie die Datei *openschulportfolio-x.x.x-x-full.zip* von der Downloadseite auf Ihren Rechner herunter (<http://www.openschulportfolio.de/downloads/start>).
- Entpacken Sie die ZIP-Datei mit einem beliebigen Packprogramm. Sie erhalten ein Unterverzeichnis *portfolio*, welches alle Dateien des Schulportfolios enthält.
- Auf den BelWue-Webservice können Sie - beispielsweise per WinSCP - mit den Zugangsdaten, die Sie von BelWue erhalten haben zugreifen. Kopieren Sie den gesamten Ordner *portfolio* in das Verzeichnis *vhostdata/htdoc* auf dem BelWue Server.



Ihr Portfolio ist nun im Internet unter folgender Adresse erreichbar:

- <http://www.schulkuerzel.stadt.bw.schule.de/portfolio/>.

Ändern Sie unbedingt sofort das Administratorpasswort!

- Rufen Sie ihr neues Schulportfolio in einem Webbrowser auf.
- Melden Sie sich als Benutzer admin an, das Passwort im Auslieferungszustand ist ospinstall2010.
- Ändern Sie unter dem Menüpunkt Benutzerprofil das Passwort des admin-Benutzers.

1.2 Installation auf eigenem PHP-fähigen Webservice

Auf Ihrem Webservice muss mindestens Version 5.1.2 von PHP installiert sein, damit DokuWiki (und damit openSchulportfolio) funktioniert².

- Laden Sie die Datei *openschulportfolio-x.x.x-x-full.zip* von der Downloadseite auf Ihren Rechner herunter.
- Entpacken Sie die ZIP-Datei mit einem beliebigen Packprogramm. Sie erhalten ein Unterverzeichnis *portfolio*, welches alle Dateien des Schulportfolios enthält.
- Kopieren Sie den gesamten Ordner *portfolio* in das Verzeichnis auf dem Webserver, in dem das System anschließend laufen soll³.

Ihr Portfolio ist nun im Internet unter der Adresse erreichbar, die Adresse hängt vom gewählten Installationsort ab - meist dürfte es sich um eine Adresse wie <http://meine.domain.de/portfolio/> handeln.

Ändern Sie unbedingt sofort das Administratorpasswort!

- Rufen Sie ihr neues Schulportfolio in einem Webbrowser auf.
- Melden Sie sich als Benutzer admin an, das Passwort im Auslieferungszustand ist ospinstall2010.
- Ändern Sie unter dem Menüpunkt Benutzerprofil das Passwort des admin-Benutzers.

2. Benutzerverwaltung einrichten

Wenn Sie OpenSchulportfolio *nicht* in Ihrem Schulnetz installiert haben, können Sie die Benutzer manuell verwalten – wie im Abschnitt „Benutzer manuell Verwalten“ beschrieben – oder eine LDAP Anbindung an Ihren Schulserver einrichten – wie im Abschnitt „Anmeldung gegen den LDAP Server einer Linux-Musterlösung“ beschrieben wird.

Wenn Sie das „Installationspaket für die PaedML-Linux“ verwenden, müssen Sie lediglich die Zuordnung der Systembenutzer zu Ihren Portfoliogruppen einrichten, dies wird im Abschnitt „Einrichten der Gruppen auf der Linux-Musterlösung“ beschrieben.

² Bei älteren PHP-Versionen wird eine Fehlermeldung der folgenden Art angezeigt: *Fatal error: Call to undefined function: date_default_timezone_set()*

³ Der genaue Ort kann hier nicht präziser angegeben werden, das hängt von den Gegebenheiten auf Ihrem Webservice und Ihren persönlichen Vorlieben ab

2.1 Benutzer manuell verwalten

2.1.1 Benutzer anlegen

Damit die Kolleginnen und Kollegen die Informationen im elektronischen Schulportfolio nutzen können, benötigen Sie einen Anmeldenamen sowie ein Passwort - für jeden Kollegen muss also im Portfoliosystem einmalig ein Benutzer mit Kennwort angelegt werden. Wie geht das?

- Melden Sie sich als Portfolioadministrator am Portfolio an, beispielsweise als *benutzer admin*.
- Wählen Sie im Benutzermenü auf der linken Seite den Eintrag *Admin*, in der nun erscheinenden Seite den Punkt *Benutzerverwaltung* aus.
- Scrollen Sie im Bildschirm nach unten bis zum Abschnitt *Benutzer hinzufügen*.

Möglichkeit 1: Ohne E-Mailversand

- Füllen Sie alle angegebenen Felder aus. Den Benutzernamen und das Passwort sollten Sie notieren, um es den betreffenden Kolleg/-innen mitteilen zu können. Die Benutzer können das von Ihnen vergebene Kennwort später selbst ändern.

Möglichkeit 2: Mit E-Mailversand

- Wenn Sie über gültige E-Mail-Adressen des neuen Benutzers verfügen und der Webserver Mails versenden kann, können Sie das Feld *Passwort* leer lassen und den Haken bei *Benutzer benachrichtigen* setzen. Dann wird ein Passwort erzeugt, welches der neue Benutzer per Mail zugesandt bekommt.
- Wenn Sie ein Passwort setzen und einen Haken bei *Benutzer benachrichtigen* setzen, erhält der Benutzer das von Ihnen vergebene Passwort per E-Mail.

2.1.2 Standardbenutzertypen

Geben Sie im Feld Gruppen **unbedingt mindestens *teachers* als Gruppe** an, wenn der der Benutzer Zugriff auf das Portfolio erhalten soll.

Benutzer, die sich nicht in der Gruppe *teachers* befinden, können nur auf Seiten des Namensraums *allusers* zugreifen. Nähere Informationen zu den Zugriffsrechten erhalten Sie auf der Dokumentationsseite „Zugriffsrechte im Portfolio“ (<http://www.openschulportfolio.de/dokumentation/zugriffsrechte>).

Beim manuellen Anlegen der Benutzer **müssen zwingend alle Felder des Formulars ausgefüllt werden**, andernfalls erhalten Sie die Fehlermeldung „Nutzer konnte nicht angelegt werden“.

Administratoren

Weitere Administratoren können Sie z. B. mit folgenden Einstellungen anlegen. Administratoren müssen der Gruppe *portfolioadm* angehören. Details zu den Berechtigungen der Benutzergruppen finden Sie auf der Seite „Zugriffsrechte“ (<http://www.openschulportfolio.de/dokumentation/zugriffsrechte>).

Benutzer hinzufügen	
Feld	Wert
Benutzername:	<input type="text" value="chefredakteur"/>
Passwort:	<input type="password" value="*****"/>
Voller Name:	<input type="text" value="Hans Mustermann"/>
E-Mail:	<input type="text" value="mustermann@example.org"/>
Gruppen:	<input type="text" value="portfolioadm"/>
Nutzer benachrichtigen:	<input type="checkbox"/>
<input type="button" value="Hinzufügen"/>	

Redakteure

Redakteure können Sie anlegen, indem Sie einen Benutzer als Angehörigen der Gruppe *portfolio-red* erstellen. Details zu den Berechtigungen der Benutzergruppen finden Sie auf der Seite „Zugriffsrechte“.

Benutzer hinzufügen	
Feld	Wert
Benutzername:	<input type="text" value="redakteur01"/>
Passwort:	<input type="password" value="*****"/>
Voller Name:	<input type="text" value="Hanna Musterfrau"/>
E-Mail:	<input type="text" value="musterfrau@example.org"/>
Gruppen:	<input type="text" value="portfolio:red"/>
Nutzer benachrichtigen:	<input type="checkbox"/>
<input type="button" value="Hinzufügen"/>	

Lehrer

Gewöhnliche Benutzer, die die Portfolioinhalte lesen aber nicht verändern können, erstellen Sie als Mitglieder der Gruppe *teachers*. Details zu den Berechtigungen der Benutzergruppen finden Sie auf der Seite „Zugriffsrechte“.

Benutzer hinzufügen	
Feld	Wert
Benutzername:	<input type="text" value="lehrer01"/>
Passwort:	<input type="password" value="*****"/>
Voller Name:	<input type="text" value="Georg Studienrat"/>
E-Mail:	<input type="text" value="studienrat@example.org"/>
Gruppen:	<input type="text" value="teachers"/>
Nutzer benachrichtigen:	<input type="checkbox"/>
<input type="button" value="Hinzufügen"/>	

2.1.3 Benutzerliste

Die Benutzerliste zeigt die angelegten Benutzer und Benutzerdaten wie Mailadresse und Gruppenzugehörigkeit an.

Benutzerliste				
Zeige Benutzer 1-5 von 5 gefundenen. 5 Benutzer insgesamt.				
	Benutzername	Voller Name	E-Mail	Gruppen
	<input type="text"/>	<input type="text"/>	<input type="text"/>	<input type="text"/>
<input type="checkbox"/>	admin	Portfolio Administrator	mail@portfolio.nirgendwo	portfolioadm
<input type="checkbox"/>	chefredakteur	Hans Mustermann	mustermann@example.org	portfolioadm
<input type="checkbox"/>	lehrer01	Georg Studienrat	studienrat@example.org	teachers, portfolioadm
<input type="checkbox"/>	lehrer02	Hani Van Damme	vd@irgendwo.de	teachers
<input type="checkbox"/>	redakteur01	Hanna Musterfrau	musterfrau@example.org	portfolioread
<input type="button" value="Ausgewählte löschen"/>		<input type="button" value="Filter zurücksetzen"/>		<input type="button" value="Anfang"/> <input type="button" value="Vorherige"/> <input type="button" value="Nächste"/> <input type="button" value="Ende"/>

- Die erste Zeile der Liste kann verwendet werden, um Benutzer zu suchen
- Wenn man auf einen Benutzernamen klickt, kann man die Einstellungen des entsprechenden Benutzers bearbeiten. So kann man
 - das Kennwort zurücksetzen
 - die Mailadresse ändern
 - die Gruppenzugehörigkeiten anpassen

Für das Kennwort gelten dieselben Regeln wie beim Anlegen neuer Benutzer. Ein Benutzer kann auch Mitglied in mehreren Gruppen sein, dann werden diese durch Kommata getrennt angegeben.

Benutzer hinzufügen		Benutzer ändern	
Feld	Wert	Feld	Wert
Benutzername:	<input type="text"/>	Benutzername:	lehrer01
Passwort:	<input type="text"/>	Passwort:	<input type="text"/>
Voller Name:	<input type="text"/>	Voller Name:	Georg Studienrat
E-Mail:	<input type="text"/>	E-Mail:	studienrat@example.org
Gruppen:	<input type="text"/>	Gruppen:	teachers,portfolioadm
Nutzer benachrichtigen:	<input type="checkbox"/>	Nutzer benachrichtigen:	<input type="checkbox"/>
<input type="button" value="Hinzufügen"/>		<input type="button" value="Speichern"/>	

2.1.4 Benutzer löschen

Benutzer löschen Sie ebenfalls auf der Seite Admin → Benutzerverwaltung.

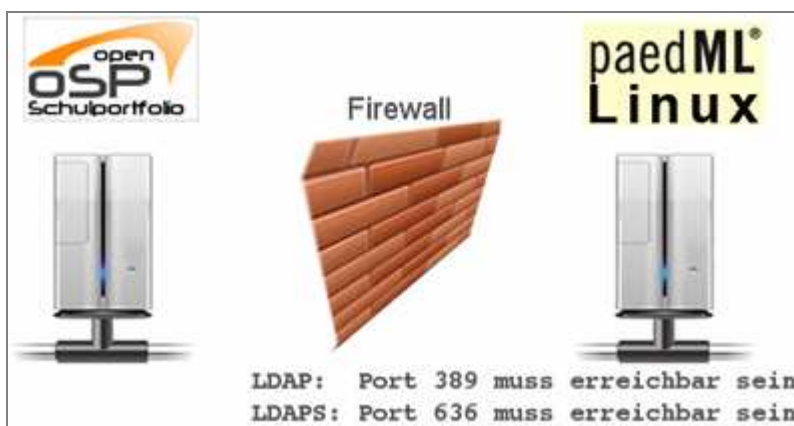
- Öffnen Sie die Seite Admin → Benutzerverwaltung, markieren Sie den zu löschenden Benutzer in der Liste mit einem Häkchen.
- Wählen Sie am unteren Ende der Liste die Schaltfläche *Ausgewählte löschen*, der Benutzer wird gelöscht.

2.2 Anmeldung gegen den LDAP Server einer paedML®-Linux

Wenn Sie in Ihrem Schulnetz eine paedML®-Linux des LMZ als Schulserver betreiben, können Sie für die Anmeldung am Schulportfolio auch den LDAP-Dienst ihrer Musterlösung verwenden.

Voraussetzungen

Damit die Anmeldung gegen den LDAP Server ihres Schulservers funktionieren kann, darf der verwendete Port auf dem Weg vom Server der Portfolioinstallation zum Schulserver *nicht* durch eine Firewall blockiert sein.



Insbesondere muss an der Firewall der Linux-Musterlösung (IPCop) der entsprechende Port via Portweiterleitung an den Server weitergereicht werden. Wie das geht, können Sie in der Dokumentation der Linux-Musterlösung nachlesen.

Die folgenden Ports sind betroffen:

- LDAP TCP 389
- LDAPS TCP 636

Es muss nur einer der Ports freigeschaltet werden, je nachdem welches Protokoll Sie verwenden.

Was ist zu tun?

- Laden Sie die angepasste Konfigurationsdatei auf Ihren Computer herunter und entpacken Sie die Datei (<http://www.openschulportfolio.de/media/dokumentation/local.php.zip>). Sie erhalten eine Datei mit Namen *local.php*.
- Bearbeiten Sie diese Datei mit einem beliebigen Texteditor und passen Sie die entsprechenden Stellen bei den LDAP Einstellungen an:
 - Entfernen Sie die Kommentarzeichen bei einer der `$conf['auth']['ldap']['server']` Optionen und passen Sie den Servernamen an die Gegebenheiten Ihrer Schule an. Anstelle von `server.schule-bw.de` muss der Hostname stehen, unter dem Ihr Schulserver aus dem Internet erreichbar ist.
 - Passen Sie die `dc=AENDERN` Einträge in den folgenden beiden Zeilen an ihre Schule an. Die Werte, die Sie dort eintragen müssen, können Sie erhalten, wenn Sie auf Ihrem Schulserver den Befehl `grep basedn /var/lib/linuxmuster/network.settings` ausführen.
- Kopieren Sie die geänderte Datei *local.php* auf Ihren Webespace in das Unterverzeichnis *conf* Ihrer Portfolioinstallation.

Einrichten der Gruppen auf der paedML® - Linux

Wenn man den LDAP der Linux-Musterlösung verwendet, um die Benutzer des Online-Schulportfolios zu verwalten, wird der Zugriff auf das Portfolio über die Mitgliedschaft in Projektgruppen geregelt.

Die Projektgruppen werden in der Schulkonsole der Musterlösung definiert und verwaltet. Die Gruppen des Musterlösungssystems werden automatisch in Portfoliogruppen übersetzt. Im Auslieferungszustand des Pakets ist folgende Zugriffsregelung implementiert:

- Alle Benutzer, die in der Musterlösung angelegt sind, also Lehrer und Schüler, können sich am Portfolio anmelden und gehören der Portfoliogruppe *users* an. Alle Mitglieder dieser Portfoliogruppe können alle Seiten im Wiki-Unterverzeichnis *allusers* ansehen, haben aber keinen Zugriff auf Portfolioseiten in anderen Verzeichnissen.

- Alle Lehrer befinden sich automatisch in der Gruppe *teachers*, die automatisch in die Portfoliogruppe *teachers* gemappt wird. Die Mitglieder dieser Gruppe können alle Seiten des Portfolios ansehen, aber keine Seite bearbeiten.
- Die Mitglieder des Schulkonsolenprojekts *p_portfolioired* befinden sich automatisch in der Portfoliogruppe *portfolioired* und dürfen alle Seiten des Portfolios ansehen und bearbeiten. Außerdem können Sie Dokumente in das Portfolio einfügen.
- Die Mitglieder des Schulkonsolenprojekts *p_portfolioadm* befinden sich automatisch in der Portfoliogruppe *portfolioadm* und sind somit Administratoren des Portfolios. Sie können das System konfigurieren, Seiten verschieben und umbenennen u.v.m.

Um sinnvoll arbeiten zu können, benötigt man also zwei Projektgruppen in der Schulkonsole:

- *p_portfolioired* mit allen Redakteuren des Portfolios.
- *p_portfolioadm* mit allen Administratoren des Portfolios.

Die Projektgruppen sollten nicht als „offene Gruppe“ angelegt werden, damit sich weitere Benutzer nicht selbst als Redakteur oder Administrator des Portfolios eintragen können.

2.3 LDAP Authentifizierung gegen eine paedML® Windows

Wenn Sie in Ihrem Schulnetz eine paedML®-Windows des LMZ als Schulserver betreiben, können Sie für die Anmeldung am Schulportfolio auch den LDAP-Dienst ihrer Musterlösung verwenden. Die hierfür notwendigen Schritte werden hier dargestellt.

2.3.1 Technischer Hintergrund und Voraussetzungen

Nachdem ein Lehrer seine Benutzerdaten eingegeben hat, sendet Schu-Q-Wiki eine sogenannte LDAP Abfrage an das Active Directory des paedML Windows Server. Als Antwort erhält Schu-Q-Wiki dann die Informationen, ob der Benutzer mit dem eingegebenen Kennwort im Active Directory existiert und welchen Gruppen er angehört. So wird dann entschieden, ob der Benutzer sich anmelden kann und welche Berechtigungen er erhält.

Voraussetzungen:

- Im Router muss der Port 389 für LDAP geöffnet werden.

2.3.2 Konfigurationsdateien auf dem Webserver ersetzen und anpassen

Zunächst muss die Konfiguration von Schu-Q-Wiki geändert werden.

- Ersetzen sie hierfür die die beiden Dateien *acl.auth.php* und *local.php* aus dem Verzeichnis *\portfolio\conf* durch die aus dem ZIP Paket *conf_paedml_windows_belwue.zip*. Diese Datei findet sich auch auf der Begleit-CD zur Handreichung.

- In der Datei *acl.auth.php* stehen die Zugriffsberechtigungen der verschiedenen Gruppen. Hier wird z. B. festgelegt, dass die Projektgruppe *portfolioed* (Redakteure des Portfolios) die zum Verfassen von Artikeln notwendigen Berechtigungen hat. Man sieht die Einstellungen im Adminbereich des Portfolios unter Zugangsverwaltung. Hier lassen sich auch einfach Änderungen vornehmen.
- In der Datei *localh.php* stehen wichtige Konfigurationseinstellungen des Portfolios. Diese Datei sollten Sie möglichst nicht direkt editieren, mit Ausnahme der unten dargestellten Änderungen.

Öffnen Sie die Datei *local.php* mit einem Texteditor und nehmen Sie im oberen Bereich der Datei folgende Änderungen vor:

- `$conf['auth']['ad']['domain_controllers'] = '141.10.111.222'`; Tragen Sie hier die IP Adresse der externen Netzwerkkarte des paedML Servers ein
- `$conf['auth']['ad']['ad_password'] = 'muster'`; Ersetzen Sie *muster* durch ein möglichst sicheres Passwort. Dieses Passwort geben Sie später einem neu anzulegenden Benutzer (Ldapabfrage), unter dessen Account openSchulportfolio eine LDAP Abfrage an das Active Directory ausführt.
- `conf['auth_security_timeout'] = 60`; Dieser Wert legt in Sekunden fest, nach welcher Zeit man sich mit einem anderen Benutzerkonto anmelden kann. Stellen Sie nach erfolgreicher Installation und Konfiguratin den Wert 60 wieder auf die Voreinstellung 900.

2.3.3 Arbeiten am paedML Windows Server

Neue Zugriffsregel für den ISA Server erstellen

Erstellen Sie im ISA Server eine neue Zugriffsregel mit folgenden Einstellungen:

- Name: Ldap ermöglichen
- Aktion: Zulassen
- Protokolle: LDAP
- Von: Extern
- Bis: Local Host (bei Drei-Serverlösung reicht das vermutlich nicht, da auf dem S3 kein AD installiert ist.)

Benutzer für LDAP Abfrage

Openschulportfolio sendet eine LDAP Abfrage ans Active Directory. Hierfür werden die Benutzerdaten eines Benutzers der Domäne verwendet. Es wird empfohlen, hierfür einen neuen Benutzer namens *ldapabfrage* anzulegen.

Erstellen Sie im Active Directory in der OU Users einen neuen Benutzer mit folgenden Einstellungen:

- Vollständiger Name und Benutzeranmeldename: ldapabfrage
- Kennwort: gleiches Kennwort, das Sie in der Datei local.php eingegeben haben
- Kennwort läuft nie ab
- kein Exchange Konto

Wie Sie eine Zugriffsregel erstellen, wird in dieser Anleitung beschrieben: <http://lehrerfortbildung-bw.de/netz/muster/win2000/material/basis30/pdf/isa06tipps.pdf>.

Projektgruppen in der Schulkonsole

Die Zugriffssteuerung auf das Portfolio erfolgt über die Zugehörigkeit zu Gruppen im Active Directory.

Beschreibung	Name der Benutzergruppe im AD	Berechtigungen
Alle außer Lehrer	-	Kein Zugriff
Lehrer	G_Lehrer	Lesen
Redakteure = Projektgruppe portfolioed	g_projekt_portfolioed	Artikel verfassen
Superuser mit Adminrechten = Projektgruppe portfolioadm	g_projekt_portfolioadm	Konfiguration

Hierfür müssen Sie nun die zwei oben beschriebenen Projektgruppen über die Schulkonsole erstellen. Achten Sie auf die Schreibweise! Fügen Sie den Projektgruppen die gewünschten Lehrer hinzu.

- projektred
- projektadm

3. Installation von Schu-Q-Wiki auf einem Server mit paedML® Linux

Wenn Sie in Ihrem Schulnetz die paedML® Linux betreiben, können Sie openSchulportfolio durch die Installation des debian-Pakets linuxmuster-portfolio mit wenigen Handgriffen auf Ihrem Server installieren.

Auf dem Server muss die Linux-Musterlösung (PaedML/OpenLML) in Version 4.x oder neuer installiert sein. Auf Version 3.x wurde das Paket nicht getestet, kann aber möglicherweise funktionieren. Auf Version 2.x ist das System nicht lauffähig.

- Stellen Sie sicher, dass in der Datei `/etc/apt/sources.list` das *OpenLML Paketrepository* eingetragen ist (hier finden Sie Hinweise, wie das geht: <http://www.linuxmuster.net/trac/wiki/OpenLML-Repo>).

- Aktualisieren Sie die Paketliste mit dem Befehl *aptitude update*
- Die Installation des Pakets erfolgt anschließend mit *apt-get install linuxmuster-portfolio*
- Zugriff auf das Webinterface ist anschließend unter der Adresse *http://server/portfolio* möglich, als Lehrer kann man sich hier sofort anmelden und die mitgelieferten Seiten ansehen, jedoch keine Seiten bearbeiten oder anlegen.

Bevor Sie nun mit dem System arbeiten können, müssen in der Schulkonsole noch zwei Projektgruppen angelegt werden, über deren Mitgliedschaft der Zugriff auf das Portfolio geregelt wird. Das Vorgehen ist im Kapitel „LDAP-Authetifizierung gegen einen paedML-Linux-Server“ beschrieben.

4. Installation von Schu-Q-Wiki auf einem Server mit paedML® Windows

Alle Änderung auf eigene Verantwortung. Im Zweifelsfall lassen Sie die Installation Ihren Dienstleister ausführen.

4.1 Voraussetzung auf dem Server

Auf dem Server muss eine PHP Installation verfügbar sein. Verwenden Sie hierzu ein möglichst ein vorgefertigtes *msi Paket*. Sie haben zwei Möglichkeiten (Stand Februar 2011):

- Paket zur Installation der Raumbuchung MRBS auf dem Lehrerfortbildungsserver (<http://lehrerfortbildung-bw.de/netz/muster/win2000/material/remote/raumbuchung/dateien/PHP-5.2.1.zip>). In diesem Fall müssen Sie nach der Installation von PHP müssen eine kleine Änderung an den Einstellungen von PHP vornehmen. Öffnen Sie die Datei *C:\Programme\PHP\php.ini* und entfernen Sie das Semikolon vor der Zeile *extension=php_mbstring.dll*.
- Paket zur Installation des Mediamanagers (verfügbar ca. ab April 2011 beim LMZ). Anpassungen sind nicht notwendig.

4.2 Installation von openschulportfolio auf dem paedML Windows Server (S1)

- Um openSchulportfolio auf einer paedML® Windows zu installieren, verwendet man das im Downloadbereich erhältliche zip-Paket von OSP.
- Dieses wird auf dem Musterlösungsserver entpackt. Den Ordner portfolio kopiert man dann nach *C:\Programme*, das ergibt dann *C:\Programme\portfolio*.
- Nun ersetzt man die beiden Dateien *acl.auth.php* und *local.php* aus dem Verzeichnis *C:\Programme\portfolio\conf* durch die aus dem ZIP Paket *conf_paedml_windows_install.zip* Diese Datei findet sich auch auf der Begleit-CD zur Handreichung.

Hintergrund 1: In der Datei *acl.auth.php* stehen die Zugriffsberechtigungen der verschiedenen Gruppen. Hier wird z. B. festgelegt, dass die Projektgruppe *portfolio:red* (Redakteure des Portfolios) die zum Verfassen von Artikeln notwendigen Berechtigungen hat. Man sieht die Einstellungen im

Adminbereich des Portfolios unter Zugangsverwaltung. Hier lassen sich auch einfach Änderungen vornehmen.

Hintergrund 2: In der Datei *local.php* stehen wichtige Konfigurationseinstellungen des Portfolios. Diese Datei sollten Sie möglichst nicht direkt editieren, mit Ausnahme der unten dargestellten Änderungen.

Als nächstes muss die Datei *local.php* angepasst werden:

- Öffnen Sie die Datei *local.php* mit Wordpad oder z.B. notepad++ (verwenden Sie nicht den Windows Editor)
- In der Zeile `$conf['auth']['ad']['ad_password'] = 'muster';` ersetzen Sie *muster* durch ein möglichst sicheres Passwort. Dieses Passwort geben Sie später einem neu anzulegenden Benutzer (*ldapabfrage*), unter dessen Account openschulportfolio eine LDAP Abfrage an das Active Directory ausführt.

4.3 Sicherheitseinstellungen und Webfreigabe

Im jetzigen Zustand haben *Authentifizierte Benutzer* Leserechte auf den Ordner *C:\Programme\portfolio*. Da im Portfolio auch vertrauliche Informationen stehen, sollen Schüler hierauf keinen Zugriff haben. Da Schüler zur Gruppe *Authentifizierte Benutzer* gehören, wird diese aus den Sicherheitseinstellungen entfernt und durch die Gruppe *G_Lehrer* ersetzt.

4.3.1 Berechtigungen für Authentifizierte Benutzer entfernen und G_Lehrer hinzufügen

Die Berechtigungen auf den Ordner *portfolio* werden vom Programmverzeichnis vererbt. Bevor man die Gruppe *Authentifizierte Benutzer* entfernen kann, muss man diese Vererbung zuerst beenden. Hier das Vorgehen:

- Rechtsklick auf *portfolio* > Sicherheit und Freigebe > Registerkarte Sicherheit > Erweitert
- Haken entfernen bei *Berechtigungen übergeordneter Objekte auf untergeordnete Objekte, sofern anwendbar, vererben*. Diese Objekte inklusive den hier definierten Einträgen mit einbeziehen.
- Im aufgehenden Fenster wählt man Kopieren und bestätigt dann mit OK
- Jetzt entfernt man *Authentifizierte Benutzer*.
- Nun fügt man die Gruppe *G_Lehrer* hinzu und belässt die voreingestellten Werte (Lesen/Ausführen, Ordnerinhalte auflisten, Lesen)
- Im Unterverzeichnis *data* benötigen Lehrer zum Lesen Schreibrechte, als Redakteure an manchen Stellen sogar Vollzugriff. Um eine zu komplizierte Rechtevergabe zu vermeiden, erteilt man der Gruppe *G_Lehrer* Vollzugriff auf den Ordner *data* (Lehrer haben keinen direkten Zugriff auf dieses Verzeichnis, daher kann man diese Berechtigung geben).

4.3.2 Webfreigabe erteilen

Damit man per Browser auf Openschulportfolio zugreifen kann, muss auf diesen Ordner noch eine Webfreigabe erteilt werden:

- Rechtsklick auf portfolio > Sicherheit und Freigabe > Registerkarte Webfreigabe
- Aktivieren Sie *Diesen Ordner freigeben* und übernehmen Sie den vorgeschlagenen Namen *portfolio*. Klicken Sie OK.

4.4 Benutzer für LDAP Abfrage

Openschulportfolio sendet eine LDAP Abfrage ans Active Directory. Hierfür werden die Benutzerdaten eines Benutzers der Domäne verwendet. Es wird empfohlen, hierfür einen neuen Benutzer namens *ldapabfrage* anzulegen.

Erstellen Sie im AD in der *OU Users* einen neuen Benutzer mit folgenden Einstellungen:

- Vollständiger Name und Benutzeranmeldename: *ldapabfrage*
- Kennwort: gleiches Kennwort, das Sie in der Datei *local.php* eingegeben haben
- Kennwort läuft nie ab
- kein Exchange Konto

4.5 Projektgruppen in der Schulkonsole

Die Zugriffssteuerung auf das Portfolio erfolgt über die Zugehörigkeit zu Gruppen im AD.

Beschreibung	Name der Benutzergruppe im AD	Berechtigungen
<i>Alle</i> außer Lehrer	-	Kein Zugriff
Lehrer	G_Lehrer	Lesen
<i>Redakteure</i> = Projektgruppe <i>portfolio</i> red	g_projekt_portfolio	Artikel verfassen
<i>Superuser</i> mit Adminrechten = Projektgruppe <i>portfolio</i> adm	g_projekt_portfolioadm	Konfiguration

Hierfür müssen Sie nun die zwei oben beschriebenen Projektgruppen über die Schulkonsole erstellen. *Achten Sie auf die Schreibweise!* Fügen Sie den Projektgruppen die gewünschten Lehrer hinzu.

- projektred
- projektadm

4.6 Sicherheitseinstellungen im IIS

Betreibt man Openschulportfolio mit den bisherigen Einstellungen, erhält man gelegentlich einen Sicherheitshinweis, dass Unterverzeichnisse wie z.B. das *data* Verzeichnis nicht über das Web erreichbar sein sollten (<https://www.dokuwiki.org/security>).

Um diese Hinweise umzusetzen, gehen Sie wie folgt vor:

- Öffnen Sie die den IIS über Start | Programme | Verwaltung | Internetinformationsdienste-Manager
- Öffnen Sie S1 | Websites | Standardwebsite | portfolio
- Rechtsklick auf data | Eigenschaften
- Registerkarte Verzeichnissicherheit | Einschränkungen für IP Adressen und Domännennamen Bearbeiten
- Wählen Sie Zugriff verweigern
- Wiederholen Sie den Vorgang für die Verzeichnisse conf, bin und inc.

4.7 Zugriff von außen auf Schu-Q-Wiki mit der paedML® Windows

Sie können Openschulportfolio einfach für den Zugriff von außen freigeben. Folgen Sie hierfür der Anleitung (<http://lehrerfortbildung-bw.de/netz/muster/win2000/material/remote/remote06.pdf>).

Voraussetzungen:

- Installiertes WebSSL 2.0 2006 (<http://www.support-netz.de/kundenportal/erweiterungen/windows/webssl-20-fuer-isa-2006.html>)
- Port 443 auf dem Router geöffnet

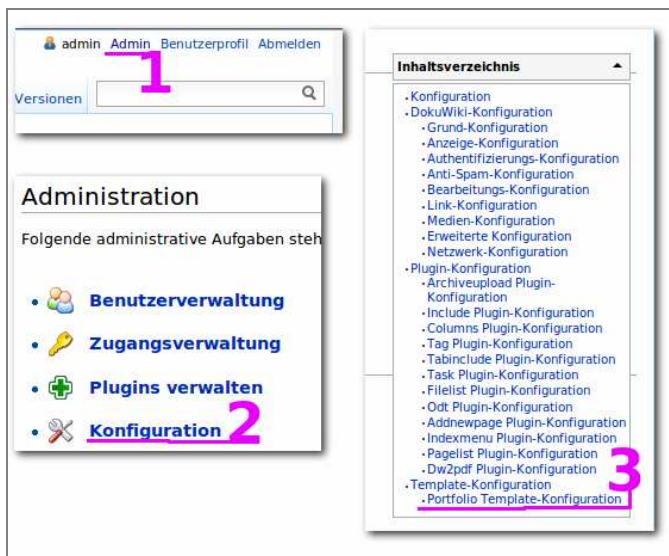
Die Webfreigabe ist bereits erstellt. Es muss nur noch eine Zugriffsregel erstellt werden.

- Kopieren Sie die Regel Exchange Veröffentlichung per SSL
- Kопierte Regel per Doppelklick öffnen
- Allgemein: Name ändern auf z.B. Zugriff auf Portfolio
- Authentifizierungseinstellungen: Haken entfernen bei Benutzerdefiniertes HTML ... verwenden.
- Pfade: Die drei bestehenden Einträge löschen. Neu hinzufügen portfolio/*
- Mit OK und Übernehmen Aktion abschließen

5 Anpassungen

5.1 Titel des Portfolios anpassen

Navigieren Sie als Administrator des Portfolios nach (1) Admin (2) Konfiguration (3) Portfolio Template-Konfiguration.



Tragen Sie für die Konfigurationsparameter *tpl portfolio vector sitetitle* und *tpl portfolio vector schoolname* (4) die gewünschten Werte für den fett bzw. klein angezeigten Teil des Seitentitels ein. Anschließend scrollen Sie auf der Einstellungsseite ganz nach unten und übernehmen die Änderung durch (5) Klick auf Speichern.



5.2 Logo des Portfolios anpassen

Standardmäßig wird openSchulportfolio mit einem gefüllten Ablagekorb als Seitenlogo ausgeliefert, dieses Logo kann man einfach anpassen. Laden Sie dazu ein Grafikdatei mit dem Namen *logo.png* in den Namensraum *wiki:logo* in Ihr Portfolio hoch.

- In der Werkzeugbox „Hochladen“ auswählen
- Navigieren Sie durch Klick auf die Verweise Links im Seitenbaum zum Namensraum wiki:logo
- Laden Sie die zuvor auf Ihrem PC bereitgelegte Datei hoch, so dass Sie logo.png heißt

Dateiauswahl	:wiki:logo
<input type="checkbox"/> Fenster nach Auswahl nicht schließen <input type="checkbox"/> Details ausblenden <input type="checkbox"/> Rename recursive ? Fix invalid mediafilenames [Wurzel] <input checked="" type="checkbox"/> allusers <input type="checkbox"/> dokumentation <input type="checkbox"/> downloads <input type="checkbox"/> erweiterung <input type="checkbox"/> hilfe <input type="checkbox"/> portfolio <input type="checkbox"/> roadmap <input type="checkbox"/> shared <input type="checkbox"/> wiki <input checked="" type="checkbox"/> logo:	<p>Laden Sie hier eine Datei in den momentanen Namensraum hoch. Um Unterordner zu erstellen, stellen Sie diese dem Dateinamen im Feld "Hochladen als" durch Doppelpunkt getrennt voran.</p> <p> Datei zum Hochladen auswählen: <input type="text"/> <input type="button" value="Durchsuchen..."/> </p> <p> Hochladen als (optional): <input type="text"/> <input type="button" value="Hochladen"/> </p> <p><input type="checkbox"/> Bestehende Datei überschreiben</p> <hr/> <p>  logo.png (140x120 15.09.2010 19:30 5.2 KB)   </p>  <p>Suche Dateinamen: <input type="text"/> <input type="button" value="Suche"/></p>

Wenn Es den Namensrum *logo* im Namensraum *wiki* nicht gibt, wählen Sie die Datei auf Ihrem PC aus und tragen Sie (wie auf der Medienmanager-Seite beschrieben) im *Feld Hochladen als (optional) logo:logo.png* ein, dann wird der *namensraum* beim Hochladen erstellt.

Wenn Sie den Medienmanager nun schließen und die Portfolio Seite neu laden, sollte Ihr neues Logo angezeigt werden. Möglicherweise müssen Sie bei neu Laden die Shift-Taste gedrückt halten, um den Browser-Cache zu umgehen.